

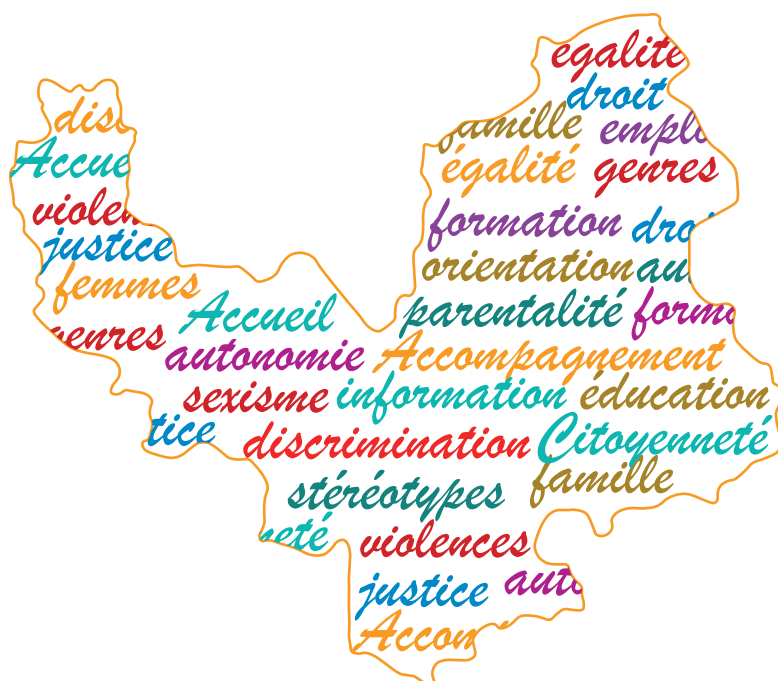


Centre d'information  
sur les droits des femmes  
et des familles

Rhône - Arc Alpin  
Interdépartemental

# RAPPORT D'ACTIVITÉ

Année 2021



Les éléments clés

Édito de la présidente.....	3
Chiffres clés.....	4
Mot de la directrice.....	5
Accès au droit.....	6
Emploi.....	8
Service d'Aide aux Victimes de Violences Sexistes et Sexuelles (69).....	10
Le CIDFF et les violences sexistes et sexuelles (38, 73 et 74).....	11
Vie Personnelle et Familiale.....	12
Femme, Mère, le Choix de l'Emploi & EVARS.....	13
Entrepreneuriat au Féminin.....	14
Égalité Citoyenneté.....	15
Prestations.....	16
Ateliers numériques.....	17
Rapport financier.....	18
Ressources humaines.....	19

## Glossaire

**EVARS** : Espace de Vie Affective, Relationnelle et Sexuelle

**ID** : Interdépartemental

**VPF** : Vie Personnelle et Familiale

**FMCE** : Femme, Mère, le Choix de l'Emploi

**TGD** : Téléphone Grave Danger

**SAVS** : Service d'Aide aux Victimes de Violences Sexistes et Sexuelles

**LGBTQ+** : lesbiennes, Gays, Bisexuels, Transgenres, Queers et autres

La crise COVID-19 a été révélatrice et amplificatrice de la situation des femmes en France et dans le monde. Celle-ci a notamment révélé le manque de reconnaissance des métiers du care et a amplifié le déséquilibre dans la répartition des tâches domestiques ainsi que les violences intrafamiliales. Les femmes assument la majeure partie des responsabilités familiales ; elles gagnent moins, épargnent moins et occupent des emplois plus précaires : dans l'ensemble, l'emploi des femmes est 19 % plus menacé que celui des hommes. Pendant la crise, entre 55 % et 63 % des femmes ont télétravaillé de façon intensive, soit une proportion un peu plus élevée que celle des hommes (entre 52 % et 58 %). Toutefois, l'organisation de ce télétravail a souvent été plus difficile pour les femmes. La crise a révélé aussi la menace de la pauvreté qui pèse beaucoup plus fortement sur les femmes. La pandémie a en effet forcé des millions de femmes à sortir de la population active. Les Nations Unies estiment d'ailleurs qu'en un an on pourrait perdre 25 ans de progrès en matière d'égalité femmes-hommes.

Aujourd'hui, plus que jamais, il est crucial de placer la lutte contre les inégalités entre les femmes et les hommes au cœur des plans de relance et de reconstruction. Notre Fédération Nationale assure ce rôle de plaidoyer vis-à-vis de l'Etat et des partenaires institutionnels.

Dans ce contexte éprouvant, les équipes ont été très réactives et se sont réorganisées dans la gestion de leurs activités. Maintenant, nous avons à gérer deux problématiques post-crise : les femmes les plus vulnérables ont modifié leur comportement notamment pour participer aux accompagnements collectifs ou individuels, et les équipes n'en sortent pas indemnes : il faut travailler sur nos organisations et notre offre de services afin de continuer à être des lieux de création et d'expérimentation. La fusion juridique de nos 4 territoires en un seul CIDFF interdépartemental en 2021 entraîne une transformation déjà traduite par une fusion opérationnelle des équipes départementales et un changement organisationnel majeur autour d'une direction unique, la création d'un pilotage par activité thématique ayant chacune leurs responsables depuis 2019. Cette nouvelle organisation a montré la nécessité d'accompagner le déploiement pour retrouver des repères dans le changement d'échelle, créer un sentiment d'appartenance à la nouvelle entité, accompagner les responsables et les équipes, réfléchir à l'organisation la plus efficiente à mettre en place et créer des nouveaux process pour faire sens ensemble et co-construire le CIDFF RAA de demain.

Merci à notre CA pour son bel état d'esprit, qui depuis 2019, nous a permis de travailler à la création de ce nouveau CIDFF.

Merci à tous nos partenaires associatifs, qui œuvrent avec nous dans le respect de l'identité de chacun et en complémentarité de nos missions respectives pour améliorer les dispositifs d'accompagnement des femmes et enfin merci aux autorités et collectivités pour la confiance qu'elles nous témoignent et leur soutien pour mener à bien des projets ambitieux pour favoriser l'égalité des femmes et des hommes dans nos territoires.

Anne-Marie GOURGAND

# Chiffres clés

**10 895**  
Personnes informées  
individuellement dont  
**87%**  
de femmes

**25 432**  
Demandes  
individuelles

**590**  
Sessions  
collectives

**3 582**  
Personnes informées  
en collectif dont  
**71%**  
de femmes

Accueil Téléphonique  
Mutualisé

Nouveau numéro  
de téléphone  
unique et gratuit  
09 78 08 47 48

**68**  
Lieux de  
permanences

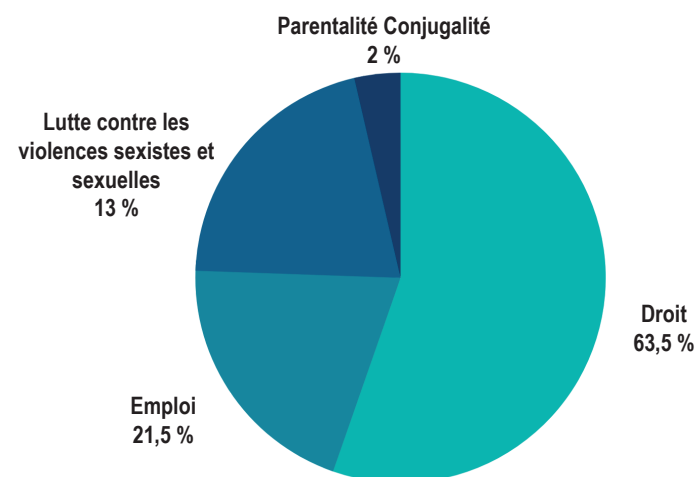
**3**  
Accueillantes  
téléphoniques  
en moyenne  
sur l'année

Prise de RDV  
pour  
**19**  
collègues dont  
les juristes

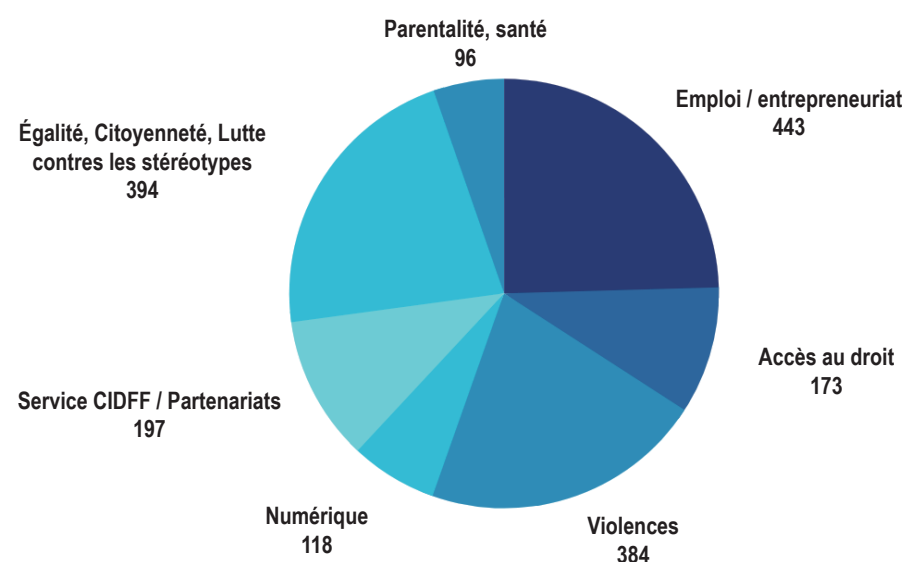
**80**  
Actions du CIDFF  
à connaître

**25 000**  
Appels sur  
l'année

## Thèmes abordés lors des entretiens



## Thèmes des animations collectives



# Merci aux équipes

Cette année 2021 fut encore une année exceptionnelle à plusieurs niveaux :

Pour la première fois en France, 3 CIDFF pour 4 départements (Rhône, Savoie et Haute Savoie) ont décidé de s'unir. En Juin 2021 cette fusion tant attendue est devenue officielle, avec effet rétroactif au 1er janvier. Après plusieurs années d'un fonctionnement propre à chaque CIDFF sous une direction commune depuis 2018 et une organisation opérationnelle commune depuis fin 2019, nous ne faisons plus qu'un.

Nous avons dû travailler une nouvelle organisation, mettre en place de nouveaux process, parcourir des milliers de kilomètres pour créer un seul CIDFF : l'organisation n'est pas encore parfaite et il nous faudra encore de nombreux mois pour trouver une organisation efficiente mais nous l'avons fait et cela fonctionne : l'offre de service du CIDFF s'étoffe en direction des publics (+ 10% d'activités entre 2020 et 2021), les partenaires reconnaissent notre expertise et les financeurs notamment locaux nous soutiennent. Toutes les équipes locales sont toujours présentes sur les 4 départements et une équipe de responsables, pour certaines très mobiles, afin d'aller au plus près des équipes et de nos partenaires. L'accueil téléphonique a été mutualisé afin de pouvoir prendre en charge tous les appels.

Les équipes ont été au rendez vous et je les remercie notamment après deux années de crise sanitaire : il était important de sécuriser notre organisation et de revoir notre politique salariale dans un objectif de valoriser l'engagement des équipes de professionnel.le.s. Nous avons abouti à une nouvelle politique salariale plus ambitieuse avec une attention particulière à la qualité de vie au travail : nouvel accord d'entreprise, rémunération basée sur la pesée des postes, des adaptations ergonomiques de poste de travail, des travaux de peinture au siège pour embellir notre environnement de travail, une extension des locaux du siège avec un nouvel étage afin d'assurer un environnement de travail et d'accueil des collectifs plus serein, un passage en téléphonie 2.0, continuité dans le renouvellement de l'informatique.

Après un travail de réflexion avec la gouvernance, nous avons accueilli en octobre une directrice adjointe pour piloter l'ensemble de la gestion interne du CIDFF et de rendre plus fluide l'ensemble des process.

La poursuite d'une crise sanitaire majeure et sans précédent, nous a obligée à faire différemment, avec quelque fois plus de temps de réalisation que prévu, avec un public en grande difficulté, en manque de repères et en difficultés de projection : l'équipe a dû être très agile pour sans cesse imaginer des solutions, convaincre les femmes d'Oser. Nous devons adapter nos organisations à cette agilité et permettre à nos partenaires d'être des relais majeurs de la nécessaire mise en œuvre de l'égalité entre les femmes et les hommes. Nos activités continuent d'être tournées vers les femmes et les hommes les plus vulnérables avec une attention toute particulière pour aider nos partenaires dans leur montée en compétences pour inclure l'égalité dans leurs pratiques professionnelles et la lutte contre les violences sexistes et sexuelles.

Le début de 2022 nous conforte dans cette nécessaire prise de conscience puisque nous notons une augmentation des sollicitations individuelles et de nos partenaires.

Catherine HERANNEY Directrice

# Accès au droit

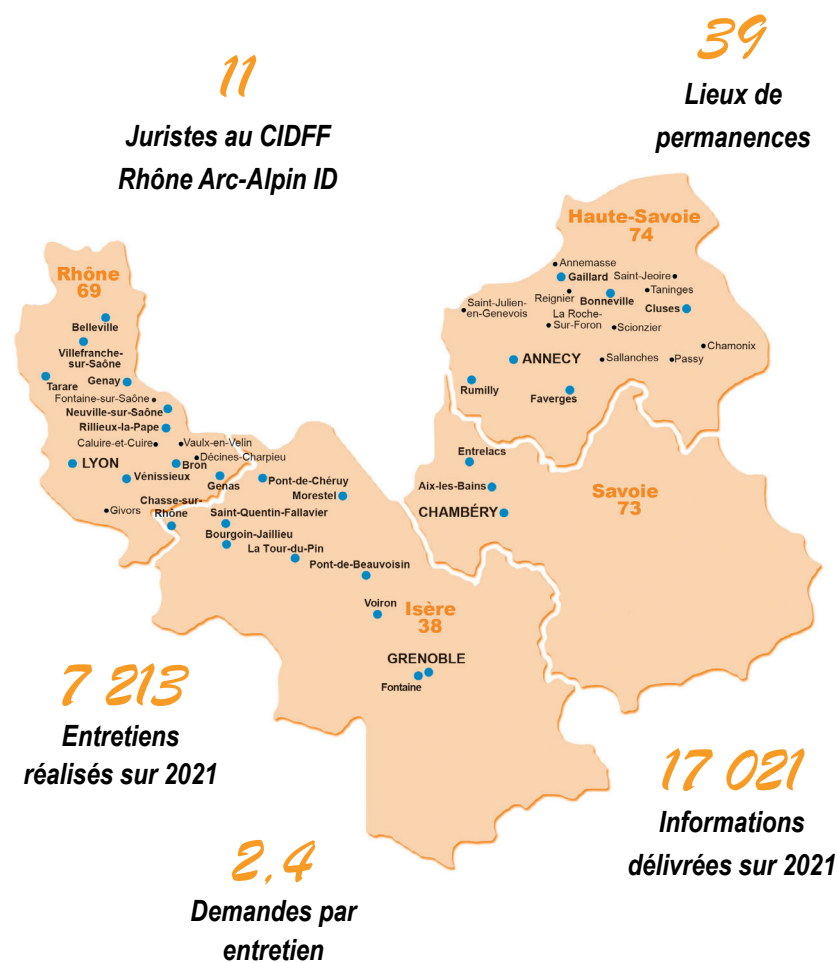
# Accès au droit

Une information juridique accessible et compréhensible

Permanences Labelisées

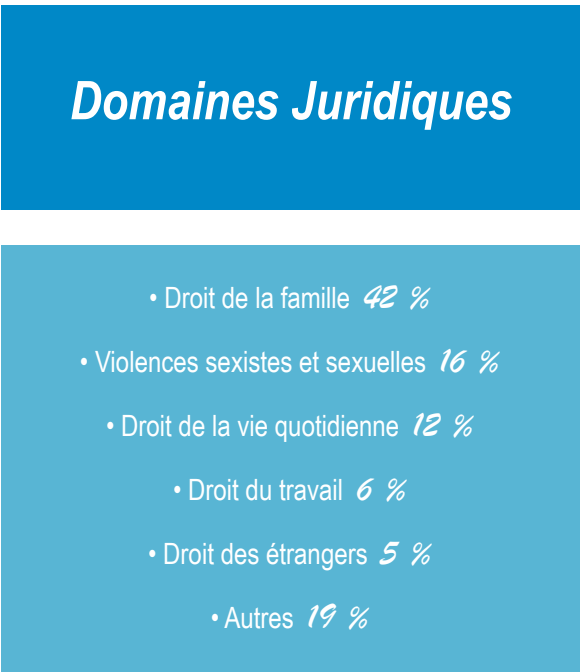


Partenariat avec FRANCE SERVICES

Des informations collectives délivrées dans le cadre d'actions spécifiques sur les différents territoires :

- Animation d'ateliers dans le cadre de l'action Femmes Mères le Choix de l'Emploi
- Animation des séances «Parents après la séparation» en partenariat avec la CAF et les services de médiation familiale présents sur les territoires



**Actions & événements 2021 :**

Présentation lors de deux sessions du Point accès au droit auprès des agent.e.s d'accueil des espaces France Services du Beaujolais pour faciliter l'orientation du public sur les points justices du territoire.

Pérennisation d'une permanence d'accès au droit pour les victimes de violences qui permet une réponse dès le 1er appel et une prise en charge en fonction de la situation de la personne. L'objectif de ces permanences est de pouvoir orienter au mieux les victimes à partir d'un diagnostic réalisé par une professionnelle de la question des violences sexistes et sexuelles.

**Actions & événements 2021 :**

Participation active du CIDFF aux réseaux partenariaux de différents territoires sur le Nord et le Sud du département.

Participation à la nuit du droit au palais de justice de Grenoble le 4 octobre 2021 : le CIDFF a tenu un stand permettant de présenter la structure et ses activités à un large public et a participé à une table ronde consacrée à l'accompagnement des femmes victimes de violences.



**Actions & événements 2021 :**

Signature de la présidente du CIDFF du Contrat Local contre les Violences Sexistes et Sexuelles (CLVSS) du 23 novembre 2021.

Ce contrat a pour objectif d'offrir une réponse globale aux femmes victimes de violences dans la durée et sur l'ensemble du territoire de la Savoie. Il permettra une coordination renforcée entre les collectivités locales, les services de l'État et les associations pour une plus grande efficacité de leurs actions auprès des victimes.



**Actions & événements 2021 :**

Des séances d'informations dans le cadre des lundis du CIDFF proposées aux professionnel.le.s du territoire sur les thématiques suivantes :

- La contribution à l'entretien et à l'éducation de l'enfant
- La séparation du couple
- Les différentes formes de l'entraide familiale
- Les majeurs protégés
- Les fondements du lien de filiation
- Les violences sexistes



# Emploi

1 822

Femmes en  
parcours  
d'accompagnement

78

Hommes en  
parcours  
d'accompagnement

40% à 50%

De retour à l'emploi  
ou à une formation  
qualifiante ou  
certifiante

L'adaptation constante des publics et des professionnels. Le.s. associée à l'offre de service globale du CIDFF (Emploi, Vie personnelle et familiale, SAVS et juridique) est un atout majeur dans l'accompagnement des femmes.



Le contexte sanitaire toujours présent a continué d'impacter les accompagnements à plusieurs niveaux : publics en grande difficulté de mobilisation et en mal être important, une explosion des situations de violences envers les femmes, des réorganisations perpétuelles des actions collectives en fonction des contraintes sanitaires et des annonces gouvernementales.

## Histoire de vie :

Mme M. âgée de 35 ans est syrienne et est arrivée en France en 2010 avec son mari. Séparée de celui-ci depuis 2018, elle a 2 enfants de 9 et 6 ans. Elle est diplômée en littérature anglaise, a un niveau Bac+4 et a enseigné dans son pays. Orientée vers le CIDFF le 1er octobre 2020, des rdv réguliers, et des actions mises en œuvre rapidement : inscription à Pôle Emploi, bénévolat au sein de l'école de ses enfants pour du soutien scolaire, appui aux ATSEM. Travail du projet : enfance, animation, périscolaire, création d'un réseau. Puis travail du CV, dépôt de ce dernier dans différentes structures. Peu de temps après, période d'essai sur un poste plus en lien avec le secrétariat par le biais d'une connaissance. CDD d'un mois à temps partiel en mai au sein d'une petite entreprise d'informatique. CDI en juin 2021, sortie du RSA en octobre 2021.

# Emploi

Rhône

1 448

Femmes  
accompagnées sur la  
métropole de Lyon

Isère

67

Femmes accompagnées  
dans le Nord Isère :  
Ariane & FMCE

103

Étapes emploi

Savoie

67

Femmes accompagnées  
dans : Ariane & FMCE

129

Étapes emploi

Haute-savoie

283

Femmes dont 78  
hommes accompa-  
gné.e.s : Ariane, FMCE,  
ASR pour les bénéfici-  
aires du RSA et VAE

541

Étapes emploi

Des dispositifs multiples et complémentaires : Itinéraires Emploi Renforcé, allocataires du RSA, Ariane, Les indépendantes (accompagnement à l'emploi des femmes victimes de violences), Devenir actrice de son parcours pour les femmes réfugiées, Femme mère le choix de l'emploi.

## Histoire de vie :

Agée de 48 ans, Mme S. est seule avec une enfant de 6 ans et perçoit le RSA. Elle est titulaire d'un CAP/BEP Communication Administration et Secrétariat. Elle a occupé divers postes. Victimes de très graves violences conjugales, elle n'a pas travaillé depuis 2014. Mme S. est revenue s'installer en Isère en avril 2020. Faisant face à de nombreux problèmes personnels, un premier travail d'écoute et une orientation vers une assistante sociale ont été nécessaires. Puis elle émet le souhait de créer son activité indépendante dans le secteur de l'aide à la personne.

Le CIDFF l'oriente également vers WIMOOV pour un accompagnement à la mobilité. Dans le cadre de l'accompagnement elle découvre le métier d'AESH. Plusieurs candidatures auprès de l'Education nationale, structures hospitalières, association intermédiaire.... Après une préparation à l'entretien de recrutement, Mme S. obtient un poste en remplacement et commence le 14/09/2021. Elle enchaîne cinq contrats, dont le dernier va jusqu'au 07/01/2022. Mme est très appréciée dans le cadre de son travail. Son responsable réfléchit à une possibilité de la garder dans la structure.

# Service d'aide aux victimes de violences sexistes et sexuelles



- **Nouveau service d'accompagnement psycho-social** à destination des femmes victimes de violences sexistes et sexuelles créé sur Lyon.

- **Équipe mobile : un projet innovant d'appui des professionnel.le.s** des Maisons du Rhône : le département a identifié le besoin de bénéficier d'un appui pour ses services pour l'accompagnement des femmes victimes de violences dans le cadre conjugal et familial en partenariat avec le Mas.

- **Constitution d'un programme de formation** pour continuer à outiller les salariées autour de plusieurs thématiques : les violences à destination des jeunes et des LGBTQ+ ; les violences sexistes et sexuelles subies par des femmes en situation de handicap, la protection de l'enfance, les dispositifs de mise à l'abri, d'hébergement et de logement, le viol, l'inceste.

**6**  
**Chargées d'accompagnement pour les victimes de violences sexistes et sexuelles**

**2**  
**Intervenantes Sociales en Commissariat et Gendarmerie**



**7**  
**Territoires d'intervention**

# Le Cidff et les violences sexistes et sexuelles

## Isère

Participation active aux réseaux partenariaux sur les violences faites aux femmes sur de nombreux territoires :

- Vals Dauphiné
- L'Isle d'Abeau : Intégration du nouveau réseau de lutte contre les violences faites aux femmes
- Métropole de Grenoble : les réunions interdisciplinaires d'Uni(e-s)verselles permettent d'aborder, en complémentarité de compétences, des situations de violences faites aux femmes rencontrées par un.e professionnel.le.

Interventions :

- Table ronde au tribunal judiciaire de Grenoble sur l'accompagnement des femmes victimes de violences, colloque organisé par le Barreau de Grenoble à l'occasion du 25 novembre et sollicitation de la Ville de Grenoble pour que le CIDFF soit un lieu d'accueil et d'information pour les agent.e.s de la ville victimes de discrimination ou de violences sexistes et sexuelles.

## Savoie

- Participation au Comité technique de prévention des violences intrafamiliales piloté par la maison sociale départementale.
- Groupe opérationnel autour des enfants victimes des violences intra-familiales et de la parentalité : permettre d'améliorer la connaissance des acteurs et des services existants pour accompagner et prendre en charge ces victimes, repérer les situations de violences intrafamiliales et la prise en charge des enfants, victimes directes ou indirectes des violences intrafamiliales.
- Journée d'étude sur la thématique des « Violences conjugales, enfant victime : entre prise de conscience et travail en réseau », rassemblant plus de 60 participant.e.s.

Le but de cette journée d'étude entre professionnel.le.s était de permettre à chacun.e d'apporter sa propre expertise et son regard par rapport aux questions soulevées (la prise en charge des enfants co-victimes de violences, les effets de la violence conjugale sur l'enfance et la parentalité, les solutions en termes de soutien à la parentalité pour des mères-victimes de violence en Savoie).

## Haute-Savoie

- Des rencontres régulières avec les associations présentes sur le territoire sur la question des violences faites aux femmes
- Participation à la réunion partenariale sur les violences conjugales organisée dans le cadre de la mission de coordination du partenariat confiée à l'association Espace Femmes, par le Conseil Départemental de la Haute-Savoie et les services de l'État. L'objectif était de présenter les acteurs, décrire les liens avec la problématique des violences conjugales et énumérer les difficultés et facilités rencontrées dans le travail partenarial.

# Vie Personnelle et Familiale

En 2021, nous avons structuré différemment cette thématique avec une réorganisation de certaines missions, l'arrivée d'une nouvelle responsable d'équipe et la définition des objectifs du pôle à du court et moyen terme. L'objectif principal est le **développement du pôle au niveau de sa dimension et de sa dynamique** tout en visant le **déploiement sur les autres départements**.

## Les missions

Faire le point sur la situation personnelle et familiale

Aider à la prise de conscience des difficultés freinant les parcours d'insertion

Aider à reconnaître les ressources personnelles et les qualités pour améliorer la confiance en soi

Améliorer les relations conjugales, parentales et sociales

Évoquer les préoccupations santé

Orienter vers les structures adaptées

Les chargé.e.s d'accompagnement VPF accompagnent les publics en **individuel** EVARS, Permanence diagnostic VPF, Permanence Dialogue et solidarité, co accompagnement (emploi et création d'entreprise) et en collectif (FMCE, Paroles de mères d'adolescent.e.s, groupe de parents solos, divers ateliers).



## Légende

- Accompagnement individuel
- Actions collectives
  - Femme, mère, le choix de l'emploi
  - ▲ Paroles de mères d'adolescent.e.s

# Femme, Mère le choix de l'emploi

150 Femmes

En 2021, l'action phare « **Femme, mère, le choix de l'emploi** », en animation depuis plus de 10 ans, a pu avoir lieu sur les 4 départements du CIDFF Rhône Arc Alpin, notamment à **Chambéry (73), Annecy (74), Cluses (74), L'Isle-d'Abeau (38), Villefontaine (38), Bourgoin-Jallieu (38) et Métropole de Lyon (69)**.

La mise en place de cette action sur les différents territoires a demandé beaucoup de souplesse et d'adaptabilité, avec le contexte de la crise sanitaire. Merci aux chargées d'accompagnement pour leur investissement. Grâce aux professionnel.le.s, ces actions ont pu atteindre leurs objectifs de remobilisation.

## Les objectifs

Lever les freins à l'emploi (dont la séparation mère/enfant, la parentalité) afin de rendre les femmes disponibles et en capacité de s'engager dans un véritable parcours d'insertion professionnelle

Permettre aux participantes de gagner en confiance, de développer leur autonomie et d'assumer pleinement leurs choix de vie personnelle et professionnelle

Amener les participantes à mieux connaître leur environnement et utiliser les services et ressources qui faciliteront leur insertion professionnelle

Travailler l'élargissement des choix professionnels

## Evans

Le CIDFF est agréé dans le Rhône en qualité d'**Espace Vie Affective, Relationnelle et Sexuelle**.

### Missions dans le cadre de l'EVARS :

- Proposition d'une éducation à la vie affective, relationnelle et sexuelle dans une approche globale, neutre et bienveillante
- Promotion de l'égalité entre les femmes et les hommes
- Accompagnement des situations de crise conjugale et familiale
- Prévention des violences faites aux femmes
- Accompagnement des situations fragilisantes pour la famille
- Délivrance d'informations et l'accompagnement à leur appropriation, sur les droits liés à la personne en matière de santé sexuelle et de sexualité

**Bénéficiaires :** femmes (grande majorité), hommes, couples, parents + enfants

890  
Entretiens individuels effectués

320  
Personnes reçues

92  
Demi-journées d'animation collective pour 5 personnes en moyenne



# Entrepreneuriat au féminin

734

Femmes informées

## L'entrepreneuriat des femmes :

Après la crise de 2020, l'engouement des publics féminins pour la création est bien reparti. L'accompagnement de nouveaux projets est revenu à un bon niveau et le taux de création est à la hausse. La qualité des accompagnements a augmenté avec plus de rendez-vous et de participation à des collectifs.

123

Personnes reçues en rdv de diagnostic individuel

Seule ombre au tableau, une action d'accompagnement au développement des entreprises n'est plus financée. Désormais, nous pouvons accompagner uniquement des bénéficiaires du RSA (résidant de la métropole) à développer et sécuriser leur entreprise et non plus l'ensemble des entrepreneures qui nous sollicite.

176

Femmes accompagnées

748

Entretiens

64 %

Sont demandeuses d'emploi

78 %

Ont un niveau supérieur à Bac +2

611

Personnes ont assisté à des conférences-ateliers animés par le CIDFF avec ses partenaires en présentiel et distanciel

56 %

Dans les services

33 %

Dans le commerce

62 %

Choisissent l'entreprise individuelle

37

Créations



Salon profession 'elles



Festival LYVE



Salon Go entrepreneurs

## Avis de recherche

Nous avons besoin de nouveaux partenaires et soutiens financiers pour accompagner les entrepreneures à développer !

# Égalité citoyenneté

## La formation et la sensibilisation en grandes écoles

Depuis des années, le CIDFF intervient auprès de professionnel-le-s pour les former ou les sensibiliser sur l'égalité et la lutte contre les violences. Depuis 2021 ce sont les grandes écoles qui nous sollicitent pour leurs étudiant-e-s. L'IEP de Lyon Saint Etienne (Institut d'Etude Politique) et le CIDFF ont signé une convention de partenariat afin de former les étudiant-e-s, le personnel et orienter les situations de violences.

14

Journées entières auprès de 210 étudiant-e-s de l'IEP

Coanimation

Avec des juristes et des chargées d'accompagnement SAVS.

l'ENTPE, (Ecole Nationale des Travaux Publics de l'Etat).

→ 2 journées avec les équipes

Nous sommes aussi intervenu.e.s sur d'autres écoles en sensibilisation sous un format conférence pour passer un message fort sur la lutte contre le sexisme et les violences sexistes et sexuelles.

l'ENSM (École Nationale des Sports de Montagne)

→ 160 personnes dont 153 hommes ont été sensibilisées.

l'ENSATT (École Nationale des Arts & Techniques de Théâtre)

→ Une conférence a été menée auprès de 210 étudiant-e-s.

Ces prestations se poursuivront ou seront reconduites en 2022. De nouvelles écoles nous sollicitent : l'ENSSIB (École nationale supérieure des sciences de l'information et des bibliothèques) et l'IUT Lyon.

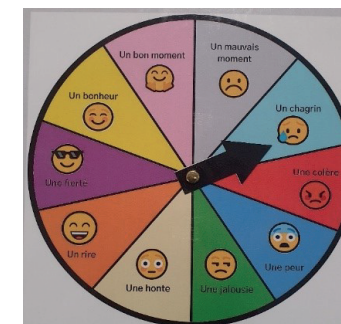
## Focus scolaire

### Les interventions en milieu scolaires et auprès des jeunes :

Après avoir annulé beaucoup d'interventions en 2020, les établissements scolaires nous ont réouvert leurs portes en 2021.

Sur 3 territoires nous avons le soutien de l'État et des communes pour intervenir sur les thématiques de l'égalité et de la citoyenneté.

Sur les autres territoires ou en mission locale nous sollicitons la prise en charge financière par l'établissement sous forme de prestation.



Le consentement, l'égalité fille/garçon, la lutte contre les stéréotypes de genre, la prévention du sexisme et des violences sexistes et sexuelles dont les cyber-violences. Des outils ludiques et inclusifs, jeux de carte, vidéo, conte et histoire, débat mouvant, quizz etc.

→ 1295 jeunes de missions locales et scolaires.

→ 626 filles, 667 garçons et 2 personnes autre genre, qui ont été sensibilisé-e-s.



# Prestations

(Sensibilisation & formation)

31,5  
Journées

Formation envers les professionnel·le·s et étudiant·e·s : IEP, SGAR, 2 structures d'insertion, Assistantes maternelles à l'école Occelia, OPAC, Labocité, ENTPE et 1 communauté de commune du département 69.

313  
Personnes

Formées aux thématiques des violences sexistes et sexuelles, des violences sexistes et sexuelles au travail, au budget intégrant l'égalité, aux violences conjugales, à l'égalité au travail et au droit du travail.

8  
Demi-journées de sensibilisation

Envers des adultes dont professionnel·le·s et des étudiant·e·s sur la thématique de l'égalité et la lutte contre le sexisme dans le sport, l'élargissement des choix professionnels, l'articulation des temps et les violences sexistes et sexuelles. Ces prestations ont touché 382 personnes dont 60% d'hommes. ENSM, ENSATT, 2 structures d'insertion.

117  
Séances

Avec des groupes d'élèves, d'enfants, de jeunes. Séances adaptées aux âges des enfants sur les thématiques de l'égalité femme-homme, la lutte contre les stéréotypes de genre, le consentement et la prévention des violences sexistes et sexuelles. Classes de : Maternelles, Elémentaires, Collèges, Lycées et Missions locales garantie jeunes.

1447  
Jeunes et enfants

Sensibilisé·e·s dont 47% de filles. Les territoires : Rillieux, Fontaines sur Saône, Grenoble, Lyon, Givors.

# Ateliers numériques

(Maison digitales 69, 73, 74)

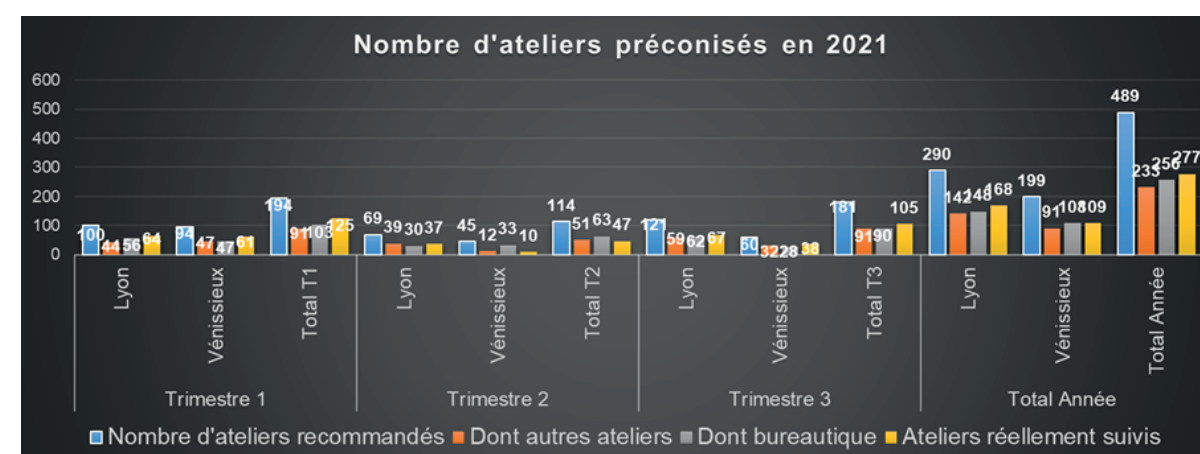
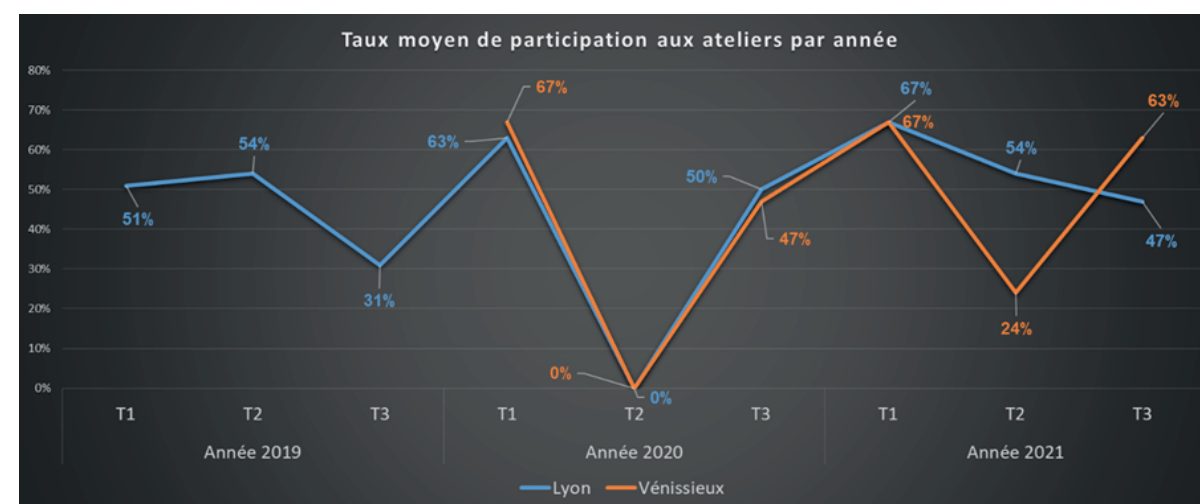
Le CIDFF, depuis fin 2017, est labellisé par la Fondation Orange Maisons Digitales pour les Femmes. Ces maisons digitales sont déployées sur 4 territoires : Lyon, Vénissieux, Chambéry et Annecy.

La Fondation Orange finance le matériel nécessaire aux ateliers et Orange Solidarité met à notre disposition des bénévoles et des collaborateur·trices en mécénat de compétences. Nous accueillons depuis courant 2021 un bénévole, ex-mécénat de compétences qui a souhaité garder son investissement sur ce projet.

Notre proposition est la suivante pour toutes les femmes en accompagnement au CIDFF : un diagnostic numérique et un plan personnalisé de découverte/formation est mis en œuvre.

En 2021 dans le Rhône, ci-dessous le nombre total d'ateliers recommandés suite au diagnostic numérique pour chaque session.

Nous mettons en évidence également le nombre d'ateliers réellement suivis par rapport aux inscriptions sur les ateliers.



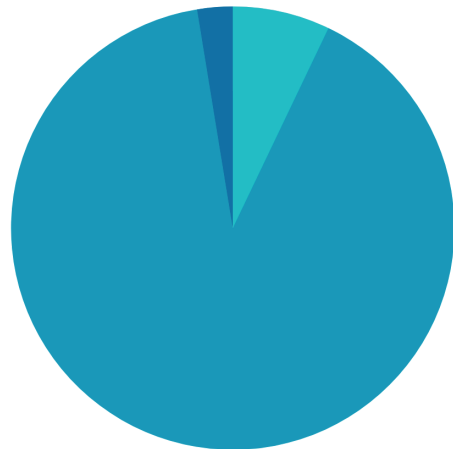
Nos ateliers se développent également dans les 2 Savoie grâce à des bénévoles. Le volume est plus restreint car notre volume de femmes en accompagnement au projet professionnel est plus faible : 50 femmes accompagnées dans leur projet en 2021 à Chambéry et Annecy contre 1200 à Lyon et sur Vénissieux.

# Rapport financier

Premier compte du CIDFF RAA ID avec un travail de consolidation des 3 structures qui a été nécessaire. Un exercice 2021 satisfaisant malgré un compte de résultat déficitaire de 64.463 €. Ce déficit est lié : à la fusion, à une politique salariale ambitieuse, des équipements pour l'amélioration de la qualité de vie au travail et des travaux au siège de peinture (dûs notamment à l'agrandissement des locaux).

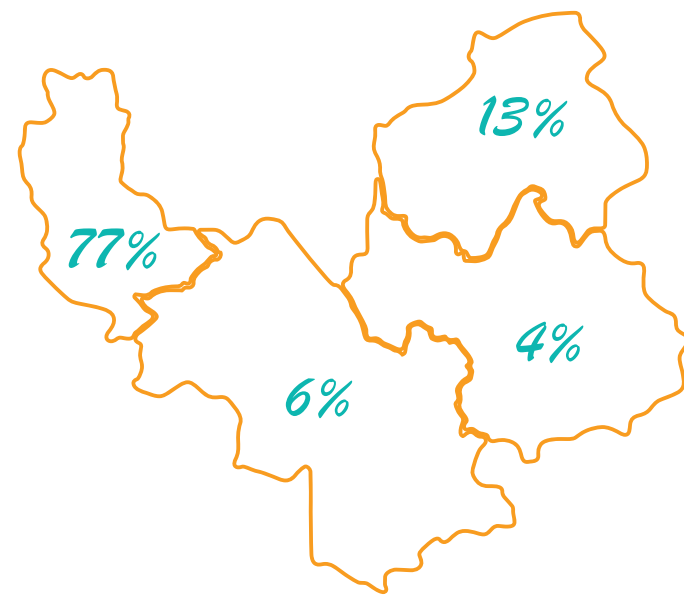
**Produits : 3 135 082 EUROS**

Autres produits : 80 731 EUROS  
Prestations : 222 671 EUROS

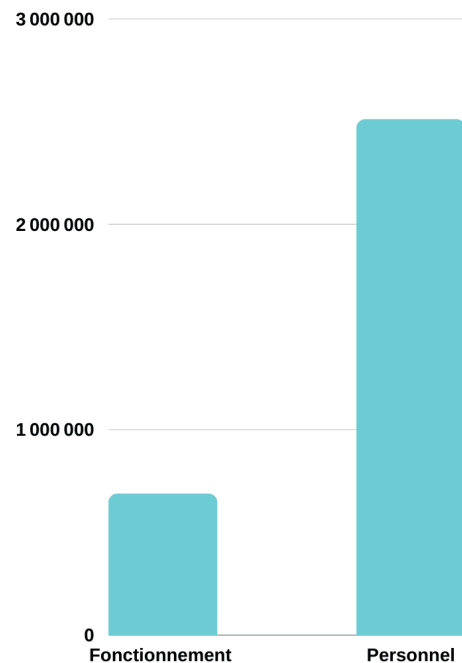


Subventions : 2 831 680 EUROS

**Répartition des produits par départements**



**Charges : 3 198 545 EUROS**



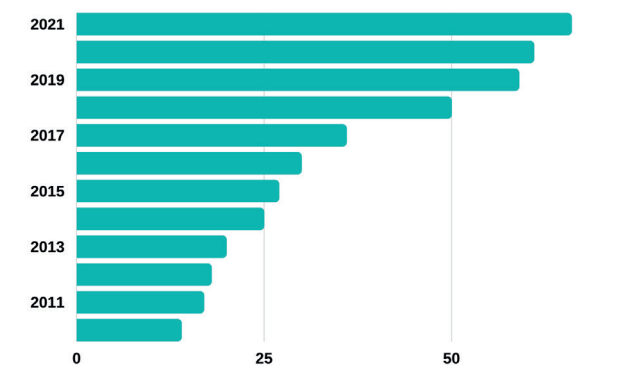
- Des fonds associatifs qui représentent 4 mois de fonctionnement
- Solde de subventions 2019, 2020 et 2021 non encore perçu : 547 202 euros >> impact direct sur la trésorerie

# Ressources Humaines

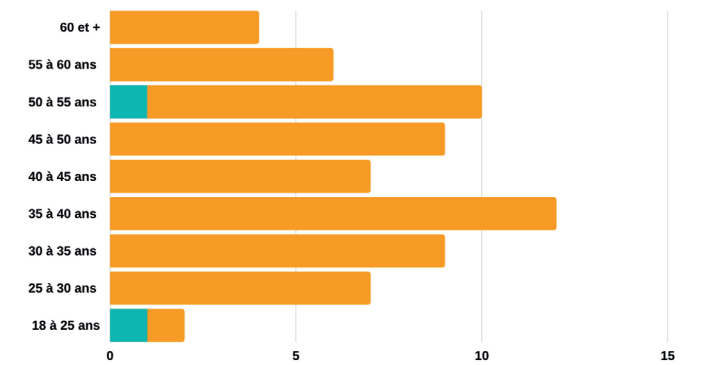
**Répartition collaborateurs (par services)**



**Évolution du nombre de collaborateurs (par an)**



**Pyramide des âges** ● Hommes ● Femmes



**Les formations (intégration, professionnalisation)**





Centre d'information  
sur les droits des femmes  
et des familles

**Rhône - Arc Alpin**  
Interdépartemental

## CIDFF INTERDÉPARTEMENTAL RHÔNE ARC ALPIN

Tél. 09 78 08 47 48 (numéro gratuit)

Adresse siège social : 18 place Tolozan 69001 Lyon

L'accueil téléphonique du CIDFF est ouvert du lundi  
au jeudi de 9h00 à 13h00 et de 13h45 à 17h00 et le  
vendredi de 9h à 13h

